

# BIEN RÉUSSIR

un projet de rénovation ou d'amélioration  
d'une école ou d'un centre, en cohabitation

## ANNEXES

Accompagnant le guide

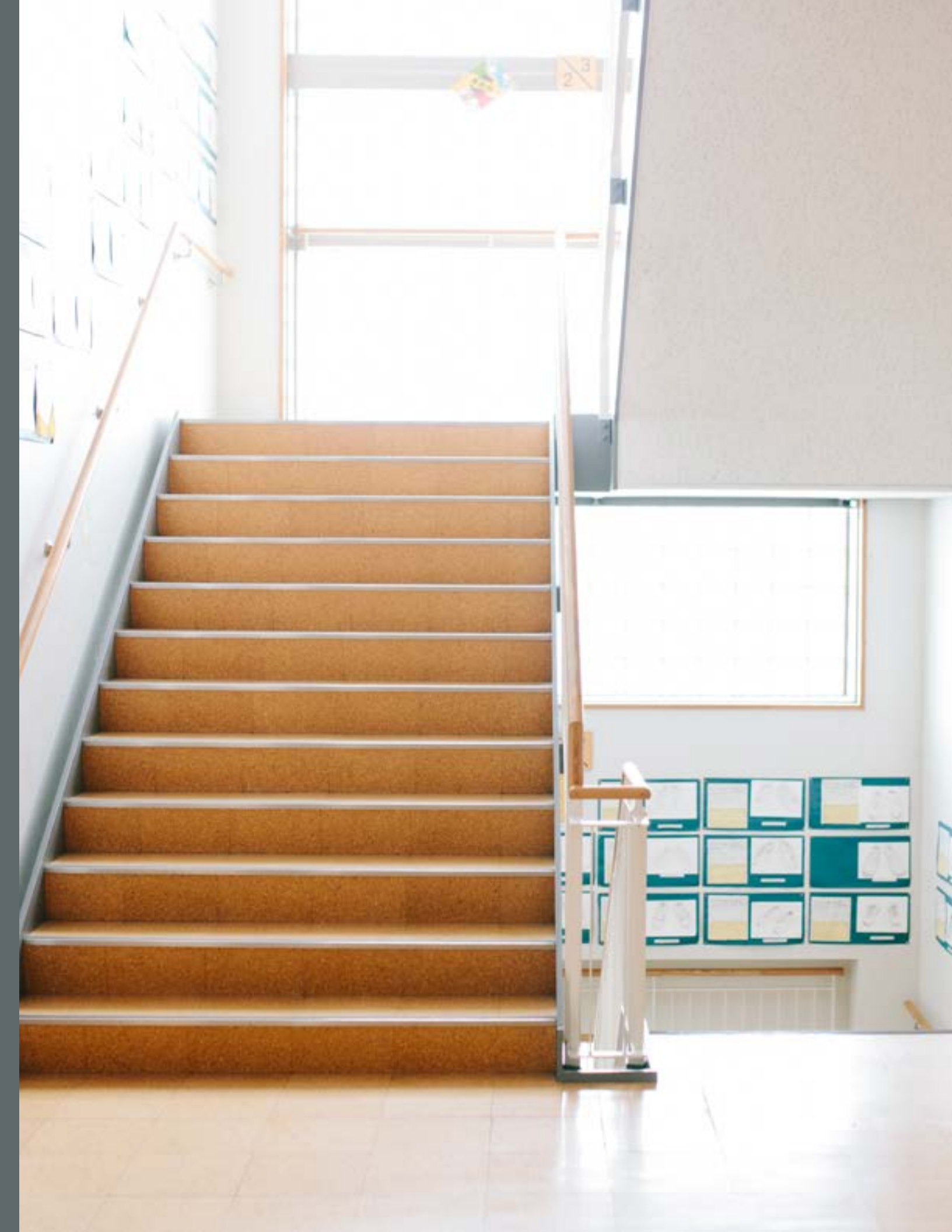
Version du 23 septembre 2020



ASSOCIATION  
DE LA CONSTRUCTION  
DU QUÉBEC



La Fédération  
des centres de  
services scolaires  
du Québec



# Liste des annexes

<b>1. Liste de tous les travaux de maintien d'actifs et d'amélioration prévus sur 5 ans, en précisant leur caractère urgent, non urgent ou reportable .....</b>	<b>4</b>
<b>2. Implication du comité de suivi .....</b>	<b>5</b>
<b>3. Cheminement d'un projet dans une école ou un centre, en cohabitation .....</b>	<b>6</b>
<b>4. Exemples de cloisons intérieures, cloisons acoustiques et de systèmes de ventilation à pression négative .....</b>	<b>8</b>
<b>5. Exemples de clôtures, de palissades et de corridors d'accès extérieurs protégeant contre les chutes d'objets.....</b>	<b>9</b>
<b>6. Exemple d'entreposage sécuritaire .....</b>	<b>9</b>
<b>7. Communications lors d'un projet.....</b>	<b>10</b>

## Annexe 1: Liste de tous les travaux de maintien d'actifs et d'amélioration prévus sur 5 ans, en précisant leur caractère urgent, non urgent ou reportable

### Travaux prévus sur l'école XXX

Nature des travaux	Coût (\$)	Année prévue	Caractère urgent/non urgent/reportable	Décision Oui/non
<b>Maintien d'actifs</b>				
Réfection de la toiture	250 000	2020	U	Oui
Remplacement des fenêtres	480 000	2020	U	Oui
Remplacement des portes	220 000	2020	U	Oui
Remplacement de la chaudière et ses contrôles	570 000	2022	U	Oui
Remplacement des revêtements de plancher des corridors	340 000	2023	R	Non
<b>Agrandissement</b>				
Ajout d'un plateau sportif	1 400 000	2021	U	Oui
Ajout de 3 classes de maternelle	77 000	2024	U	Oui
<b>Réaménagement (amélioration, modification, transformation)</b>				
Réaménagement d'un local informatique	50 000	2021	U	Oui

## Annexe 2: Implication du comité de suivi

Étapes	Consultation-décision commune	Information-suivi
<ul style="list-style-type: none"> <li>Planification des travaux (par phases ou en un bloc);</li> <li>Choix des mesures pour réduire les risques et les nuisances;</li> <li>Décisions de concentrer une partie des travaux sur la semaine de relâche, en travaux réalisés le soir ou la fin de semaine (journée pédagogique);</li> <li>Décisions quant à l'utilisation des espaces intérieurs et de la cour.</li> </ul>	x	
Validation des plans et devis	x	
Lancement de l'appel d'offres public		x
Début des travaux	x	
Décisions quant aux activités de mise en valeur des métiers auprès des élèves	x	
Bilan périodique de l'avancement		x

# Annexe 3: Cheminement d'un projet dans une école ou un centre, en cohabitation

## Collecte d'information préalable

Pour connaître :

- Les besoins en MA des 5 années;
- Les éventuels besoins d'ajout d'espace;
- Les caractéristiques des programmes pédagogiques offerts;
- Les caractéristiques de l'école (espace disponible, sections pouvant être isolées);
- La nature des nuisances anticipées.

## Élaboration d'hypothèses

- Par phases;
- Par sections d'immeuble;
- Déplacement des travaux les plus dérangeants le soir, la fin de semaine ou durant la semaine de relâche;
- Identification des mesures de mitigation (cloisons intérieures antipoussière, bruit, odeur; clôtures extérieures; garde de sécurité;
- Ajout de classes modulaires ou déplacement d'une partie de l'effectif dans d'autres bâtiments, idéalement à proximité, si l'espace dans l'école est insuffisant.

## Mise sur pied d'un comité de suivi

Formé selon les besoins de représentants de :

- OS-SRM;
- Direction de l'école;
- Équipe d'enseignants (facultatif);
- Comité de parents (facultatif);
- Professionnels externes;
- Entrepreneur (lorsqu'il sera retenu).

## Consultation du comité de suivi

- Pour retenir conjointement le scénario de travaux à privilégier (ampleur du projet, travaux par phases, par section d'immeuble ou en un bloc);
- Pour le choix des mesures de réduction des risques à la santé et à la sécurité;
- Pour le choix des mesures de réduction des nuisances;
- Pour les décisions de concentrer une partie des travaux sur la semaine de relâche, en travaux réalisés le soir ou la fin de semaine;
- Pour les décisions quant à l'utilisation des espaces intérieurs et de la cour;
- Assurer le suivi de ces décisions lors des étapes ultérieures.

## Élaboration des plans et devis

- S'assurer de la coordination entre les professionnels durant la conception des plans et devis en ayant un bon niveau de détails;
- Effectuer toutes les vérifications requises pour connaître et préciser les caractéristiques des composants existants du bâtiment;
- Révision des choix de matériaux et des systèmes de construction afin de réduire les nuisances et assurer un approvisionnement rapide (exemple : revêtements sans odeurs, dynamitage de soir plutôt que le marteau hydraulique le jour, entreposage hors site, utiliser des matériaux locaux, etc.);
- Tenir des rencontres de coordination entre les professionnels et l'organisme scolaire pour arrimer les besoins/demandes versus les documents produits;
- Inclure des clauses particulières pour les travaux en cohabitation;
- Suivre le processus contractuel pour l'attribution des contrats en services professionnels.

## Choix de l'entreprise en construction

- Publier l'appel d'offres public sur SÉAO;
- Procéder à l'adjudication de l'entrepreneur retenu.

## Opportunité de mise en valeur des métiers liés à la construction ainsi que l'application des notions académiques

- Présentation par les enseignants portant sur les notions de la construction dans les activités pédagogiques;
- Visite virtuelle du chantier et démonstration par des ouvriers;
- Explications par des intervenants ciblés qui réaliseront le projet.

## Réalisation du projet

- Contrôle du projet par le SRM (respect de l'échéancier, respect des mesures de mitigation et de sécurité, suivi des demandes de paiement et règlement des ordres de changements et des réclamations);
- Réunions périodiques ou ponctuelles d'information avec le comité de suivi (avancement, réactions, rétroactions, validation des modifications proposées aux mesures, le cas échéant).

## Fin du projet et identification des bons et mauvais coups pour améliorer les projets futurs

## Annexe 4: Exemples de cloisons intérieures, cloisons acoustiques et de systèmes de ventilation à pression négative

Exemples de cloisons



Exemples d'enceintes



Exemples de pression négative



## Annexe 5: Exemples de clôtures, de palissades et de corridors d'accès extérieurs protégeant contre les chutes d'objets



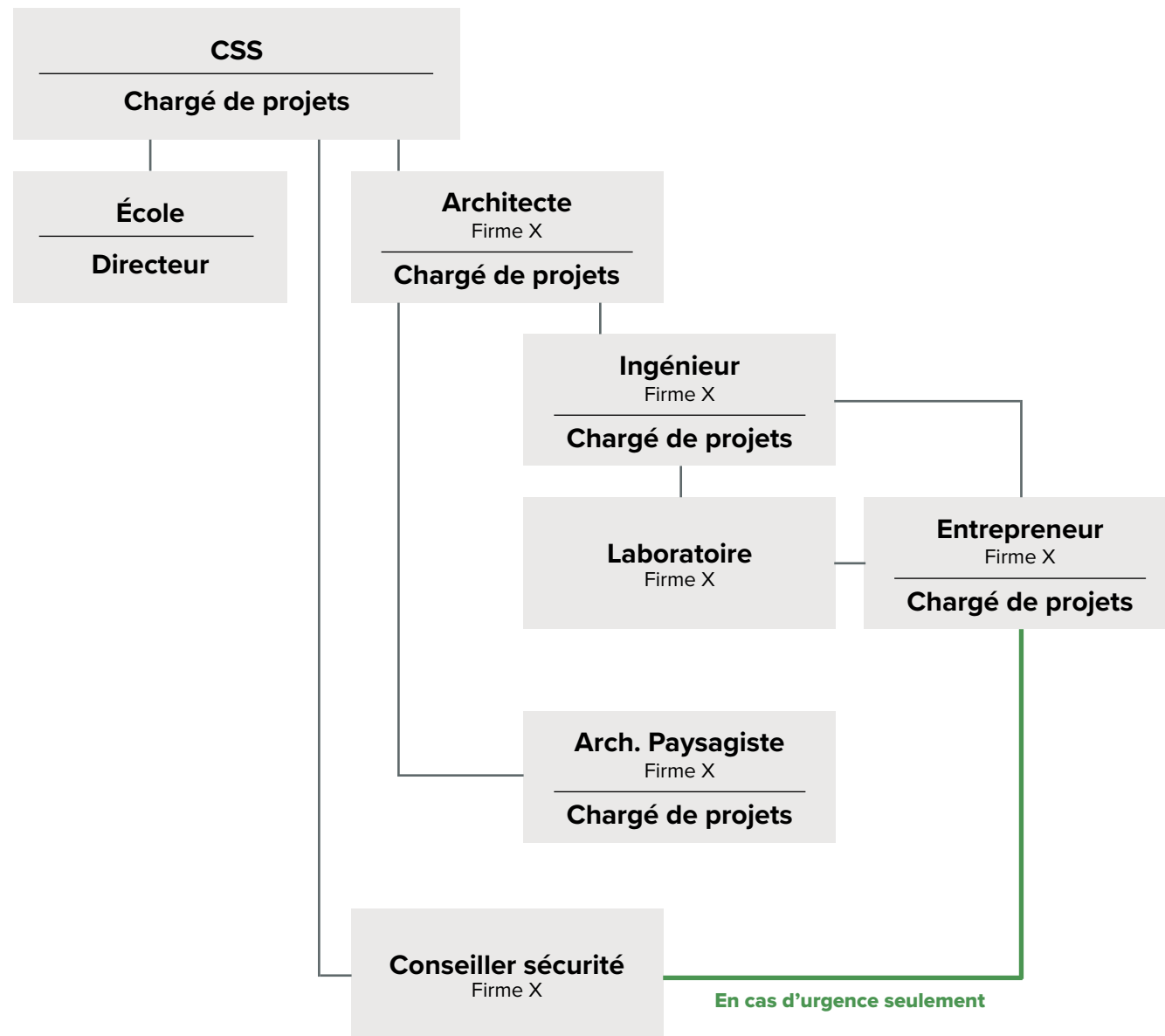
Exemples de clôture et accès

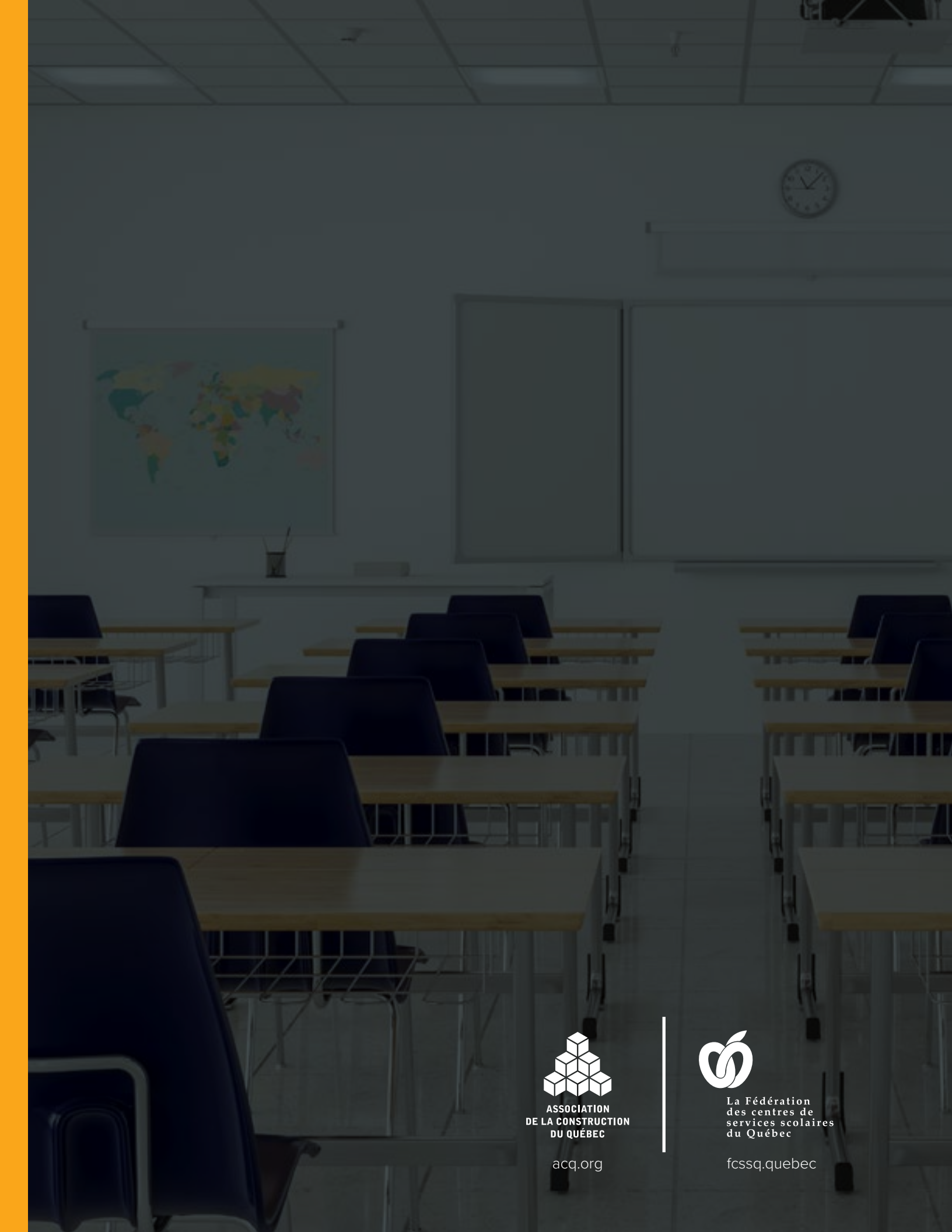


## Annexe 6: Exemple d'entreposage sécuritaire



## Annexe 7: Communications lors d'un projet





ASSOCIATION  
DE LA CONSTRUCTION  
DU QUÉBEC

[acq.org](http://acq.org)



La Fédération  
des centres de  
services scolaires  
du Québec

[fcssq.quebec](http://fcssq.quebec)