

# LES BÂTISSEURS

AUTOMNE 2023

DE LA MONTÉRÉGIE

Rubrique Santé  
par Isabelle Huot  
Docteure en nutrition



## REPAS SANTÉ

Recette saine et délicieuse

## DOSSIER SPÉCIAL

➤ LA JEUNESSE DE DEMAIN

## PORTRAITS

Le parcours de jeunes entrepreneurs passionnés

## ENVIROSTABLE

Spécialiste de l'aménagement

## LOI 25

Nouvelles responsabilités et obligations

## Gala de l'Excellence 2023

PERSONNALITÉ D'AFFAIRE DE L'ANNÉE :  
Réjean Quintal Groupe LML Ltée

➤ École professionnelle **EPSH**  
Je choisis... CHARPENTERIE-MENUISERIE

**ACQ**  
Montérégie



Qui peut  
m'accompagner  
dans la croissance  
de mon entreprise?



Montérégie

À l'ACQ Montérégie, toutes vos questions trouvent des réponses. Devenez membre de l'Association de la construction du Québec, votre partenaire d'affaires dévoué à l'essor de votre entreprise.

[acq.org/devenirmembre](https://acq.org/devenirmembre)

## Sommaire

**DOSSIER SPÉCIAL**  
▶ LA JEUNESSE DE DEMAIN



PRIX PERSONNALITÉ D'AFFAIRES 2023



CHRONIQUE EPSH



CHRONIQUE SANTÉ

### 08 PORTRAITS

**JEUNESSE DE DEMAIN**  
4 jeunes entrepreneurs à découvrir

### 12 FORMATION

**RÉPONDEZ À VOTRE OBLIGATION**  
3 façons de vous former

### 14 HABITATION

**GARANTIE DE CONSTRUCTION RÉSIDENTIELLE (GCR)**

### 16 PUBLIREPORTAGE

**ENVIROSTABLE**  
Spécialiste de l'aménagement paysager municipal et MTQ



### 18 ENTREVUE

**PERSONNALITÉ D'AFFAIRES – RÉJEAN QUINTAL**  
Le groupe LML Ltée

### 22 JURIDIQUE

**LITIGE**  
Tâches connexes

### 24 À SAVOIR

**RENSEIGNEMENTS PERSONNELS**  
Nouvelles responsabilités et obligations

### 26 ORIENTATION

**ÉCOLE EPSH**  
Charpenterie-menuiserie

### 29 ENVIRONNEMENT

**DÉVELOPPEMENT DURABLE**  
Changements climatiques

### 30 SANTÉ

**RECETTE SANTÉ**  
Isabelle Huot, Docteure en nutrition

### 32 QUIZ

**TESTEZ VOS CONNAISSANCES**  
Réviser vos fiches techniques

### 33 JEUX

**PAUSE-CAFÉ**  
Sudoku, labyrinthe et trouver les triangles

### 34 BABILLARD

**ACQ MONTÉRÉGIE**  
Résumé de nos activités



# ANNONCEZ dans le magazine

# Les Bâtisseurs de la Montérégie

## DANS LE PROCHAIN NUMÉRO

HIVER 2023  
Dossier spécial  
Main d'œuvre



4 PARUTIONS PAR AN / 2 500 COPIES

## RÉSERVEZ VOTRE ESPACE PUBLICITAIRE

Corinne Saumade  
450 638-2005 - Poste 125  
acq-developpement@acqmonteregie.org

# LES BÂTISSEURS DE LA MONTÉRÉGIE

PUBLICATION OFFICIELLE DE L'ACQ MONTÉRÉGIE  
NUMÉRO 57 (AUTOMNE 2023)

Éditrice : Suzie Bessette

Chroniqueurs et invités :

- Alex Fortin
- Sarah Cirurso
- Samuel Gravel
- Cédric Boudrias
- Jean-Sébastien Lapointe
- Patrick Marcoux
- Réjean Quintal
- M<sup>re</sup> Tania Pinheiro et Alexandre Lebeau
- Annick Bernard
- Martin Bouchard
- Isabelle Huot
- Marc-Antoine Mackay

Création de contenu fait par : Annie Ruel, Corinne Saumade, Emmanuelle Morin

Avec la participation de :  
ACQ - Association de la construction du Québec

Révisure : Nicole Bourque

Graphisme : JellyGraph (Christelle Heurtaux)

Imprimerie : Imprimerie CiC

Régie publicitaire : Corinne Saumade

"Les Bâtisseurs de la Montérégie" est un magazine publié par l'ACQ Montérégie et imprimé au Québec - Canada.

### AVIS IMPORTANT :

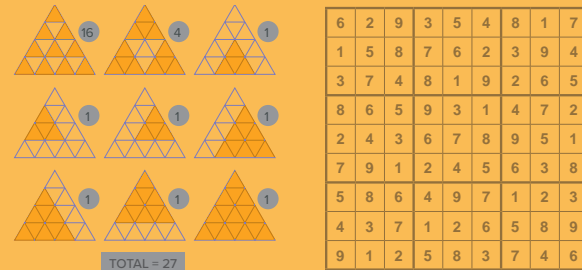
Toute reproduction totale ou partielle de textes ou photos est strictement interdite sous peine de poursuites, sauf accord écrit de l'ACQ Montérégie. Les textes qui paraissent dans Les Bâtisseurs de la Montérégie n'engagent que leurs auteurs.

**ACQ** Montérégie

COORDONNÉES DU MAGAZINE :

1060, rue Bernier  
Saint-Jean-sur-Richelieu (Québec) J2W 1X4

POUR SIGNALER UN CHANGEMENT D'ADRESSE :  
membres@acqmonteregie.org | 450 348-6114 poste 207



P. 33 : Solutions aux jeux

EN COUVERTURE : De gauche à droite Édith Cochrane (animatrice), Réjean Quintal (gagnant de la personnalité d'affaires 2023)

CRÉDITS PHOTOS : Rémy Boily pour CCIHR, Martine Chandonnet, Envirostable, EPSH, Isabelle Huot, Envato pour JellyGraph

Dépôt légal Bibliothèque et Archives nationales du Québec

## Éditorial

SUZIE BESSETTE



## Au plaisir de vous croiser vêtus de noir et de blanc le 2 décembre pour le banquet de Noël!

Les vacances sont déjà loin derrière nous. Les projets ne cessent de vous rattraper et ce n'est pas le travail qui manque. L'ACQ Montérégie est là pour vous aider, vous informer et surtout vous accompagner dans votre quotidien. Restez à l'affût de notre prochaine parution de l'hiver 2024, notre dossier spécial traitera de la main-d'œuvre.

**Vous avez une thématique qui vous tient à cœur? Faites-nous parvenir vos idées et il nous fera plaisir d'élaborer le sujet et d'en parler dans nos prochains numéros du magazine Les Bâtisseurs de la Montérégie.**

L'ACQ Montérégie est une famille grandissante. Nous avons maintenant dépassé le cap des 1800 membres. Cette croissance est réalisable grâce à chaque petit geste et efforts de nos membres, de nos employés et le maintien d'un service client de proximité. Pour vous donner quelques statistiques au 30 septembre 2022, l'ACQ Montérégie comptait 1603 membres. C'est une augmentation de 12.29 % en date du 30 septembre 2023. **Merci à tous ceux et celles qui ont contribué à cette belle réussite.**

Sous le thème les Créateurs de richesse, la Chambre de commerce et de l'industrie du Haut-Richelieu a nommé M. Réjean Quintal, de LML Électrique, personnalité d'affaires de l'année 2023. Toute l'équipe de l'ACQ Montérégie félicite M. Quintal pour ce prix.

Le numéro de cet automne met de l'avant la jeunesse demain. On dresse le portrait de 4 jeunes futurs entrepreneurs qui nous expliquent leur parcours et leur passion pour la construction. **Nous tenons à remercier nos fidèles partenaires et chroniqueurs qui ont contribué tout au long de l'année à la réussite de ce magazine et à faire grandir notre lectorat.**

Les billets de pré-réservation du banquet de Noël sont déjà disponibles. **Faites vite, le nombre de places est limité pour cette magnifique soirée. Un événement à ne pas manquer sous la thématique « Black & White » et du plaisir assuré vous attendent le 2 décembre prochain.**

Bonne lecture!





# La paix d'esprit fait partie des plans.

Des garanties vous offrant une protection financière et un accompagnement en cas de pépins.



**ACQ** RÉSIDENTIEL

9200, boul. Métropolitain Est  
Montréal (QC) H1K 4L2

Téléphone : 514 354-8249  
Sans frais : 1 800 956-7526



acqresidential.ca

**PARÉ**  
assurances 



**Assurances et  
services financiers  
pour particulier  
et entreprise**



## Êtes-vous membre de l'ACQ-Montérégie?

### Programmes pour les entrepreneurs

Assurances commerciales, responsabilité  
et flotte de véhicules.

### Assurance Groupe, automobile et habitation

Programmes spéciaux pour plusieurs PME  
dans la Montérégie

**Prix très avantageux et produits conçus spécialement pour vous!**

**EN SAVOIR PLUS**

**1 877 347-7273 | p.pare@pareassurances.com**



# » LA JEUNESSE DE DEMAIN «



## Alex Fortin 29 ans

ACQ Montérégie – Sainte-Catherine

### TON PARCOURS :

Étant dans le domaine de la construction depuis exactement 9 ans, j'ai décidé de suivre les cours avec l'ACQ pour obtenir la licence d'entrepreneur général. J'aimerais apporter du changement dans la compagnie de mon père (Reno-Calfeutrage) que j'achèterai dans les mois suivant l'obtention de ma licence RBQ.

Mon cheminement scolaire a été très simple. J'ai toujours voulu être ingénieur en mécanique. Les études n'étant pas ma force, j'ai décidé de ne pas poursuivre ma scolarité au-delà du secondaire. C'est quelques années plus tard que mon père m'a demandé de me joindre à l'équipe pour y travailler à temps plein!

“ La construction est un beau métier qui permet de dépasser ses limites, c'est-à-dire, se trouver des buts à atteindre, gravir les échelons, posséder son entreprise ou avoir un impact au sein d'une autre entreprise. ”

### MAINTENANT :

La compagnie travaille sur plusieurs projets à la fois. En ce moment, je gère les travaux de calfeutrage de l'école secondaire Gérard-Filion à Longueuil. Ce que j'aime de ce métier, c'est de travailler en hauteur et à l'extérieur (bronzage gratuit à volonté). J'aime aussi faire la découverte de plusieurs endroits au Québec, surtout quand j'ai la possibilité de travailler sur des chantiers plus éloignés. Sans oublier le salaire qui est un plus pour les études de base demandées. Ce que j'ai appris de moi-même dans ce beau métier, c'est que le corps a ses limites. Durant les journées de cha-

leur, il est toujours mieux de choisir les espaces à l'ombre et de bien s'hydrater en tout temps car personne n'est invincible.

**J'ai la chance d'avoir une bonne famille qui m'encourage à poursuivre mes projets et à foncer pour qu'un jour je possède mon entreprise.**

Parfois, c'est plus difficile de se lever lorsque le cadran sonne tôt le matin ou quand la température n'est pas idéale. Une fois rendu au travail, je passe toujours d'excellentes journées avec les équipes qui ont un bon sens de l'humour, ce qui me fait apprécier chaque journée travaillée!

Je suis un petit garçon qui a grandi avec des machines à moteur qui sont devenues ma plus grande passion. Au Québec, vivre du motocross ou de la motoneige est extrêmement difficile, contrairement au domaine de la construction. Avec de bons choix de vie, il est plus facile de posséder ses propres engins à moteur.

### DES CONSEILS :

**Un conseil à donner aux jeunes futurs entrepreneurs est de rentrer dans la construction pour les bonnes raisons : Venir dans ce domaine pour l'argent n'est pas le meilleur choix mais bien d'aimer ce que l'on fait de nos 10 doigts et d'être fier de qui on est!**

### DES PROJETS :

Éventuellement, je veux gérer mon entreprise en mettant en place d'autres spécialités que le calfeutrage tout en conservant l'écoute auprès de mes travailleurs et de ma clientèle. J'aimerais également trouver une solution pour avoir plus de main-d'œuvre car aujourd'hui, les bons employés se font rares.



## Sarah Cirurso 25 ans

ACQ Montérégie – Vaudreuil-Dorion

### TON PARCOURS :

Mon cheminement scolaire est souvent perçu comme étant plutôt non conventionnel! Je commence par les sciences sociales ensuite par un baccalauréat en psychologie qui m'amène à travailler dans le domaine de la santé mentale. Cette expérience me permet de réaliser que la psychologie est un sujet que je préfère étudier plutôt que de pratiquer. Je débute ensuite une maîtrise en gestion avec un profil en marketing pour lequel je ne développe aucun intérêt. À ce jour, j'ai terminé mes cours pour devenir entrepreneure générale avec l'ACQ. Je développe enfin une réelle passion.

“ En essayant plusieurs domaines d'études, j'ai réalisé que j'avais besoin d'un emploi qui allait pouvoir m'offrir un sens de liberté et de contrôle, où les décisions à prendre seraient les miennes. ”

En discutant avec plusieurs individus de l'industrie et en faisant plus de recherches quant à devenir entrepreneure générale, j'ai décidé de me lancer et de commencer mes cours. Maintenant, je viens de terminer ma licence et j'attends impatiemment de pouvoir me lancer à mon propre compte.

### AUJOURD'HUI :

En ce moment, j'observe l'avancement de plusieurs chantiers dont des structures de 4, 6 et 8 logements. En étant aux côtés d'un entrepreneur général, j'apprends à superviser les processus de construction. Même si je n'exécute pas directement les tâches,

l'observation me permet de comprendre les subtilités et les complexités de la gestion simultanée de différents sites de construction, ce qui sera grandement bénéfique pour mes projets futurs.

**J'apprécie les défis et les aspects créatifs du secteur, ainsi que la satisfaction de voir un projet prendre vie. De l'interprétation des plans à la gestion du processus de construction, chacune des étapes représente une manière de bâtir sa vision personnelle.**

Une de mes préoccupations premières est par rapport aux fluctuations économiques que nous vivons en ce moment. Puisque ces variations peuvent avoir un impact sur les projets de construction et leur demande, je considère cela comme un défi additionnel, surtout pour quelqu'un qui débute sa carrière en tant qu'entrepreneure générale.

### DES CONSEILS :

**Quel conseil donneriez-vous à des jeunes qui veulent se lancer en construction? Mon conseil serait de chercher des occasions d'accompagner des professionnels expérimentés qui se spécialisent dans votre secteur d'intérêt. Être aux côtés d'un entrepreneur général m'a permis d'être témoin des complexités du travail de construction, telles que la coordination et la communication avec les différents corps de métier et bien plus.**

**Êtes-vous en faveur de la modernisation et des matériaux innovants? Je crois que l'adoption de la technologie et des ressources de pointe ont plusieurs avantages, surtout pour accroître l'efficacité et la durabilité de certains processus ou de matériaux. D'autant plus, cette approche permet de s'aligner sur les préférences changeantes des clients, particulièrement en lien avec tout ce qui touche l'environnement.**



# » LA JEUNESSE DE DEMAIN «



du-oexpert.com

ACQ Montérégie – Sainte-Julie

## Samuel Gravel 26 ans

### TON PARCOURS :

J'aurais pu facilement démarrer cet article par "Il était une fois...", car pour être bien honnête, être jeune entrepreneur est une longue histoire avec de nombreux hauts, mais aussi de nombreux bas. Démarrer une entreprise représente tout un défi, peu importe l'âge.

« À nos yeux, l'énorme différence entre devenir entrepreneur et être jeune entrepreneur réside dans l'aspect financier.

Il est inutile de préciser que pour notre part, nous avons dû commencer au bas de l'échelle, voir même à côté de l'échelle. »

Aucune maison à hypothéquer ou de fonds de roulement, seulement du savoir-faire et une grande ambition. Nous avons donc démarré en faisant l'achat de notre équipement petit à petit. Encore une fois, bien que nous soyons experts dans notre domaine, nous sommes loin de connaître toute la logistique administrative de ce que représente une entreprise. À chaque étape de notre développement, nous faisons face à de nouveaux éléments à mieux comprendre ou à connaître. Ces tâches qui nous sont maintenant simples ont été autrefois de nouveaux défis sur notre route, notamment, notre première soumission à partir d'un appel d'offres. Quel casse-tête!

Un contrat à la fois, nous avons grossi et aujourd'hui Du-O Expert, notre entreprise compte de nombreux clients un peu partout au Québec.

### DES CONSEILS :

Qu'on se le dise, être entrepreneur est tout simplement un mode de vie. Il n'y a pas de différence entre les dimanches ou les lundis, nous sommes toujours sollicités et œuvrons au bon déroulement de la compagnie. Malgré les nombreux facteurs de stress associés à l'entrepreneuriat, entre les travaux sur un presbytère à St-Valère, une école de Magog ou un dépoussiéreur au bas St-Laurent vient la satisfaction de savoir que l'on fait ce que l'on aime dans les conditions que nous avons choisies.

### LE FUTUR?

**Avez-vous des préoccupations au sujet du futur de votre entreprise? Outre le manque de main-d'œuvre qualifiée, comme tous les employeurs, j'ai la chance d'être dans un domaine qui ne risque pas de manquer de projets. De plus, nous développons présentement deux autres secteurs d'activités autre que la peinture de bâtiments, soit le nettoyage du système de ventilation et la démolition/décontamination.**

**Êtes-vous en faveur de la modernisation et des matériaux innovants?** Il serait difficile de répondre non avec les conditions climatiques actuelles.

« Un virage toujours plus vert s'impose. Pour ma part, je suis une personne très créative, j'aime l'évolution et je ne crains pas d'essayer de nouveaux produits et de nouvelles méthodes de travail plus efficaces! »



boudriasconstruction.ca

ACQ Montérégie – Saint-Jean

## Cédric, & Catheryne 28 et 25 ans

### Cédric :

Il est le président et fondateur de Boudrias Construction Inc. Ayant suivi son cours sur Formation Construction pour l'obtention de sa licence RBQ, il est membre de l'ACQ depuis avril dernier. Cédric est dans le domaine depuis plusieurs années! **La construction lui apporte une grande satisfaction personnelle puisqu'il adore voir le fruit de ses efforts. Il a de l'expérience dans la toiture, la charpente mais ce qu'il préfère par-dessus tout, c'est la rénovation et la finition.** Ayant toujours eu la fibre entrepreneuriale, c'est depuis peu qu'il a décidé de se lancer dans cette grande aventure!

### Catheryne :

Elle est vice-présidente de Boudrias Construction Inc. Anciennement cosméticienne et éducatrice à l'enfance, elle n'est que depuis peu dans le domaine de la construction. Malgré cela, elle trouve le moyen d'amener ce monde à son image en apportant une touche de fraîcheur, de créativité et de modernisation. **Elle est par-dessus tout, fière de montrer aux femmes qu'elles peuvent elles aussi, faire partie du domaine des affaires et de la construction!**

### DES CONSEILS :

« Quelques conseils que nous voudrions donner aux personnes voulant se lancer en affaires, c'est : **La patience, la confiance et surtout oser!** »

« En tant que jeunes entrepreneurs, nous apprenons constamment. Chaque jour apporte de nouvelles expériences et défis qui nous permettent de grandir en tant que professionnels. Nous apprenons à prendre des décisions rapides, gérer le risque, innover et s'adapter à tout type de personne. L'entrepreneuriat nous enseigne également la valeur de la persévérance, de la collaboration et la gestion efficace du temps. »

**Ensemble, ils forment un duo, s'encourageant l'un et l'autre pour bâtir une entreprise prête à mettre leur talent et leur énergie au service de projets exceptionnels.**

**Voici deux jeunes entrepreneurs qui comptent laisser leur empreinte dans le monde de la construction et des affaires!**



# Formation continue OBLIGATOIRE

## DATES DES PROCHAINES FORMATIONS EN CLASSE

### SAINT-JEAN :

Protection incendie	24 octobre	8h à 12h
Les solins	24 octobre	13h à 17h
Prise de décision	3 novembre	8h à 17h
Novoclimat général	8-9 novembre	8h à 17h
Systèmes pare-air, pare-vapeur et isolation	17 novembre	8h à 12h
L'enveloppe du bâtiment	17 novembre	13h à 17h

### SAINTE-CATHERINE :

Systèmes pare-air, pare-vapeur et isolation	11 décembre	8h à 12h
Protection incendie	11 décembre	13h à 17h

### SAINTE-JULIE :

L'enveloppe du bâtiment	27 octobre	8h à 12h
Protection incendie	27 octobre	13h à 17h
Protection incendie	14 novembre	8h à 12h
L'enveloppe du bâtiment	14 novembre	13h à 17h
Prise de décision	17 novembre	8h à 17h

### VAUDREUIL :

Prise de décision	6 octobre	8h à 17h
Les solins	7 novembre	8h à 12h
L'enveloppe du bâtiment	7 novembre	13h à 17h

- ▶ Plusieurs dates aussi disponibles pour la formation en ligne
- ▶ Forfait webinaire technique : 6 webinaires / 11 webinaires  
Formez-vous où et quand vous le voulez!



### Voici quelques statistiques sur les répondants de licence, membres de L'ACQ Montérégie

Sur 1800 membres de l'ACQ Montérégie, nous avons un total de 1133 répondants de licence. **De ce nombre, 8 % ont complété toutes leurs heures de formation, 16 % ont débuté, 12 % sont inscrits à l'une de nos formations** (en classe, en ligne ou aux webinaires) **et 64 % à ce jour, n'ont pas commencé leurs démarches ou les données sont inconnues.**

**IL EST GRAND TEMPS DE COMMENCER VOS FORMATIONS DÈS MAINTENANT POUR CONSERVER VOTRE LICENCE!**

3 façons de vous former : en classe, en ligne et en autoformation. Renseignez-vous auprès de l'une de nos 4 succursales.

Credits : ACQ

**Saint-Jean-sur-Richelieu**  
acq-monteregie@acqmonteregie.org  
450 348-6114

**Lundi - vendredi**  
8 h 00 - 12 h 00 et 13 h 00 - 17 h 00  
1060, rue Bernier  
Saint-Jean-sur-Richelieu QC J2W 1X4

**Sainte-Julie**  
stejulie@acqmonteregie.org  
450 649-3004

**Lundi - vendredi**  
8 h 00 - 12 h 00 et 13 h 00 - 17 h 00  
2141, rue Nobel, bureau 206  
Sainte-Julie QC J3E 1Z9

**Sainte-Catherine**  
stecatherine@acqmonteregie.org  
450 638-2005

**Lundi - vendredi**  
8 h 00 - 12 h 00 et 13 h 00 - 16 h 30  
3880, route 132  
Sainte-Catherine QC J5C 2B7

**Vaudreuil-Dorion**  
vaudreuil-dorion@acqmonteregie.org  
514 437-4001

**Lundi - vendredi**  
8 h 30 - 12 h 00 et 13 h 00 - 16 h 30  
11, boul. de la Cité-des-Jeunes, bureau 211  
Vaudreuil-Dorion QC J7V 0N3

# AVANTAGES IRIS



## LES MEMBRES DE L'ACQ MONTRÉGIE ET LEURS FAMILLES économisent 150 \$ à l'achat de lunettes de prescription chez IRIS!

Inscrivez-vous pour commencer à bénéficier du Programme Avantage IRIS et économiser pour tous les besoins visuels de votre famille, y compris les lunettes de prescription, les lunettes de soleil avec et sans prescription, les lentilles cornéennes et plus encore. Allez à [iris.ca/avantages](https://iris.ca/avantages) et entrez le **code d'accès : ACQM**

**CHÂTEAUGUAY** — 450.691.5060

**VALLEYFIELD** — 450.373.2440

**VAUDREUIL-DORION** — 450.455.4551

**BELOEIL** — 450.464.0000

**BOUCHERVILLE** — 450.356.3565

**BROSSARD** — 450.466.9978

**CHAMBLY** — 450.447.4746

**MONT SAINT-HILAIRE** — 450.464.6565

**ST-BRUNO** — 450.653.2011

**SAINT-HUBERT** — 450.656.8684

**SAINT-HYACINTHE** — 450.773.2210

**ST-JEAN-SUR-RICHELIEU** — 450.349.4666

**IBERVILLE** — 450.346.6229

**SOREL** — 450.742.9455

**VARENNES** — 450.652.3913

**STE-JULIE** — 450.441.8970



Garantie de construction résidentielle (GCR)

# BEAUCOUP DE CHEMIN PARCOURU DEPUIS L'ARRIVÉE DE GCR

Le plan de garantie obligatoire des habitations neuves au Québec est administré par Garantie de construction résidentielle (GCR) depuis le 1<sup>er</sup> janvier 2015. Beaucoup de chemin a été parcouru depuis. Voyons un peu plus en détail de quoi il en retourne !



## GARANTIE CONSTRUCTION RÉSIDENTIELLE

### LA GENÈSE DE GCR

En 2013, le gouvernement du Québec a entrepris une réforme majeure du *Règlement sur le plan de garantie des bâtiments résidentiels neufs*. Alors que les associations d'entrepreneurs administraient le plan de garantie obligatoire, le gouvernement en a confié la responsabilité à GCR en 2015.

Mais pourquoi? Le dossier de la pyrrhotite à Trois-Rivières a été un « catalyseur » de ce changement. Le gouvernement désirait donc que ce soit désormais un organisme à but non lucratif, neutre et indépendant, qui ait la gestion exclusive du plan de garantie obligatoire. Il s'est donc assuré que le conseil d'administration de GCR, composé de 13 personnes, comprenne 7 membres nommés par la

Régie du bâtiment du Québec (RBQ), 3 autres identifiés aux associations de consommateurs et 3 autres membres identifiés aux associations d'entrepreneurs. Outre son mandat d'administrer le plan de garantie obligatoire, GCR a comme mission de protéger les acheteurs d'une habitation et de favoriser l'amélioration de la qualité de la construction résidentielle neuve.

Par cette réforme, le gouvernement désirait donc assurer la pérennité du plan de garantie et améliorer la qualité de la construction résidentielle.

### LA PRÉVENTION : CE QUI DISTINGUE GCR

Dès ses débuts, GCR s'est démarquée en misant sur une approche basée sur la prévention des non-conformités dans la construction résidentielle neuve et sur une saine gestion de risques. Pour y parvenir, elle a mis en place un processus d'inspection des habitations neuves assujetties au plan de garantie obligatoire. GCR s'est alors dotée d'un service de l'inspection comprenant notamment des inspecteurs tous membres d'un ordre professionnel (architecte, ingénieur ou technologue).

En plus de répondre aux exigences de leur ordre professionnel respectif quant à la formation continue, ceux-ci reçoivent également sur une base régulière des ateliers de formation donnés par le département de l'Expertise technique de GCR sur diverses thématiques.

Cette approche a donné des résultats probants. En effet, les principales non-conformités détectées en chantier par GCR ont connu une baisse de 54 % depuis les 5 dernières années. Un exemple concret : les solins. Lors de l'arrivée de GCR, elle constatait qu'une unité inspectée sur trois comprenait des problématiques liées à l'installation des solins. Grâce à son approche et à ses actions, cette problématique ne se trouve plus que sur une unité inspectée sur vingt!

**Repoussant graduellement chaque année ses objectifs quant au taux d'inspection, GCR s'est donnée comme but en 2023 d'inspecter 100 % des habitations neuves construites assujetties à l'une des cinq étapes d'avancement des travaux. Il s'agit d'un tournant majeur en matière d'inspection des habitations neuves au Québec.**

### LE TRAITEMENT DES RÉCLAMATIONS

Le plan de garantie obligatoire comprend des protections pouvant aller jusqu'à 5 ans. Lorsque des consommateurs découvrent toutefois des problématiques avec leur propriété neuve, GCR se doit de recevoir et de traiter leurs demandes de réclamation.

La réglementation prévoit en premier lieu que le consommateur dénonce la situation à son entrepreneur. Si celui-ci n'intervient pas après 15 jours ou que son intervention ne satisfait pas le consommateur, ce dernier peut alors ouvrir un dossier de réclamation chez GCR. Un conciliateur est alors attitré au dossier et, si la situation le permet, il peut tenir une rencontre entre les parties pour tenter d'en arriver à une entente sur un ou l'ensemble des points dénoncés. Par la suite, il effectue une visite de conciliation afin d'enquêter

sur les problématiques dénoncées par le consommateur. Il rend alors une décision où il statue sur chacun des points.

Dans l'éventualité où le consommateur ou l'entrepreneur ne serait pas d'accord avec la décision rendue en conciliation par GCR, la réglementation prévoit que celle-ci peut être portée en appel en médiation ou en arbitrage, deux processus externes et indépendants de GCR.

### LES COMMUNICATIONS : ALLER AU-DEVANT DES CLIENTÈLES

Afin de répondre à sa mission, GCR préconise une approche proactive envers ses clientèles : les consommateurs et les entrepreneurs accrédités.

Du côté des consommateurs, GCR a tenu plusieurs campagnes de sensibilisation sur le plan de garantie obligatoire et les protections qui s'appliquent, la mise

en ligne d'une série de capsules vidéos informatives, dont plusieurs avec des partenaires. Des séances d'information en virtuel destinées aux nouveaux acheteurs d'une habitation neuve ont aussi été mises en place pour leur expliquer leurs droits et les protections s'y rattachant à titre de bénéficiaires du plan de garantie.

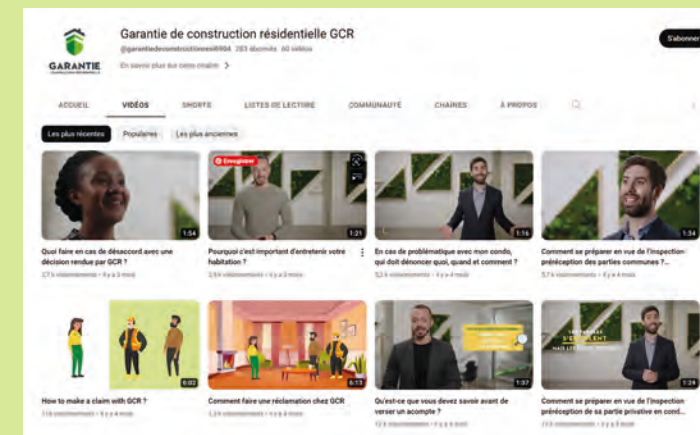
Quant aux entrepreneurs, soulignons la tenue de la Tournée GCR qui s'est tenue à 4 reprises entre 2017 et 2023, la publication d'une soixantaine de fiches techniques dont le volet réglementaire est approuvé par la RBQ ainsi que des séances virtuelles d'information destinées aux nouveaux entrepreneurs accrédités afin de leur expliquer tout ce qu'ils doivent savoir en regard de GCR.

Vous êtes un entrepreneur qui songe à obtenir son accréditation auprès de GCR? Ou bien vous êtes déjà accrédité et vous avez des questions? Consultez le Guide de l'entrepreneur ou communiquez avec nous au :

1 855 657-2333  
garantiegr.com



Pour tout comprendre : Visualisez les capsules informatives sur la chaîne YouTube de GCR



Pour rester au courant : Abonnez-vous à l'infolettre et suivez les réseaux sociaux de GCR



Pour tout savoir sur le processus d'inspection : Consultez la page



Pour tout savoir sur le processus de réclamation : Consultez la page





# ENVIROSTABLE UNE ENTREPRISE SPÉCIALISÉE dans l'aménagement paysager municipal et MTQ depuis 2003



Patrick Marcoux

Monsieur Patrick Marcoux, entrepreneur spécialisé, compte plus de 20 années d'expérience dans ce domaine.

**CLASSÉ PARMIS LES PLUS IMPORTANTS ENTREPRENEURS EN AMÉNAGEMENT PAYSAGER DE LA RÉGION, ENVIROSTABLE EST DEvenu UN MODÈLE DE FIABILITÉ ET DE SOLIDITÉ FINANCIÈRE DANS SON DOMAINE.**



Marc-Antoine Mackay

Voici comment a débuté l'histoire d'exception de **ENVIROSTABLE**. Comme de nombreux entrepreneurs, Patrick n'était pas destiné aux longues études. Il savait qu'un autre chemin l'attendait, celui d'être à la tête de sa propre entreprise. Étant autodidacte du genre curieux de comprendre et aller toujours plus loin, c'est à l'âge de 27 ans qu'il décide de monter son premier business dans le paysagement et terrassement et ce, sans aucune notion du domaine. Il apprend le métier à la base en lisant les différents cahiers des charges et devis généraux (CCDG). Passionné et sérieux, à la fin de la première année, il a largement respecté ses prévisions de vente et devient un paysagiste majeur grâce à la qualité de son travail, de ses engagements et de son service hors pair.

En fondant son entreprise, Patrick avait la ferme intention de faire les choses différemment de ce qu'il avait vu ailleurs en aménagement paysager, c'est-à-dire, offrir à ses clients des travaux de qualité et surtout un service inégalé. C'est pourquoi, il n'a pas hésité un instant à obtenir un permis de classe 1.4 et même 1.2 de la Régie du bâtiment du Québec (même si pas nécessaire) en se soumettant à ses plus strictes exigences. Une accréditation de l'AMP et de l'ICPI (Interlocking Concrete Pavement Institute). Pour Patrick, il est important de démontrer d'abord aux clients sa solvabilité et le sérieux de son engagement, puis de leur livrer un service dans les règles de l'art tout en respectant les délais convenus. C'est la réputation que **ENVIROSTABLE** s'est créé dans le milieu au fil des années.

Sa devise : « le bouche-à-oreille pour promouvoir et consolider sa réputation auprès de ses clients. Quoi de mieux pour être référencé par ses propres clients! » Évidemment à ses débuts, il faisait affaires avec des entreprises de publicité. Mais sa grande rigueur et son service impeccable lui auront permis d'éliminer tout besoin de publicité très rapidement!

Il s'équipe de matériels lourds : rétrochargeuse, pelle mécanique, Stone Slinger, citerne, camion à benne, hydro-ensemenceuse, tamiseur de terre et tout autre matériel spécialisé nécessaire pour tous types de travaux.



Les projets de différentes envergures, qu'ils soient de grande, moyenne ou petite taille, tel que la réhabilitation des digues à Pointe-Calumet et le resurfaçage du circuit Gilles-Villeneuve. **ENVIROSTABLE** connaît une croissance constante et ce malgré les contextes économiques. Ils s'étendent vers de nouveaux domaines d'activités en établissant des collaborations avec d'importants entrepreneurs généraux, ainsi qu'avec des municipalités pour la rénovation d'infrastructures telles que les rues, les parcs et les bâtiments commerciaux, entre autres. Rien ne limite leur progression. Ces projets englobent un large éventail d'activités allant de la réhabilitation de terrains gravement endommagés à la réalisation de travaux de terrassement de finition, de contrôle de l'érosion, d'engazonnement par plaques, de revitalisation, de plantation d'arbustes et d'arbres, ainsi que d'installation de pavés unis.

En 2018, il fait la rencontre par pur hasard de Marc-Antoine. Ce dernier n'avait aucune expérience en aménagement paysager, ni même en travaux manuels. À l'époque, Marc-Antoine étudie à l'université en vue d'obtenir son BAC en administration. À 22 ans et sans

responsabilité encore, Marc-Antoine décide d'explorer d'autres avenues. Travaillant dans une agence immobilière, il délaisse cet emploi. En rencontrant Patrick, il lui expose ses idées et son point de vue. Marc-Antoine a toujours eu une attirance pour la gestion d'équipe de personnes et c'est ce qu'il veut développer chez **ENVIROSTABLE**. Il met carte sur table et verbalise à Patrick ses buts. Il sait que son potentiel inexploré se trouve là. Ce à quoi Patrick répond ; « Comment pourrais-je te faire diriger une équipe dont tu ne connais même pas le travail? ». Nullement apeuré par les défis, Marc-Antoine commence au bas de l'échelle, comme journalier et gravit les échelons pas à pas. Il comprend rapidement le sérieux de l'entreprise et réalise qu'il y a des possibilités très alléchantes. Marc-Antoine s'implique davantage. Même si aux yeux de plusieurs, il ne s'agit que d'une compagnie de terrassement, Marc-Antoine gère le tout comme s'il s'agissait d'une multinationale car lorsqu'il commence quelque chose, il va jusqu'au bout et s'implique à 100 %. Ayant toujours eu la fibre entrepreneuriale, Marc-Antoine fait preuve de beaucoup de proactivité, de rigueur et de compétence.



Jamais, il ne se serait vu faire ce travail, mais l'opportunité est devant lui, prête pour lui. Et de savoir qu'il peut développer à l'interne une compagnie déjà établie et prospère et



La philosophie de **ENVIROSTABLE** est simple; avec du personnel compétent et fiable, le travail bien fait est assuré et par le fait même, le service devient hors pair. Ainsi, de nombreux problèmes sont éliminés en amont.

ainsi réduire les risques potentiels, l'attire énormément. Étant dans une période de sa vie où il a besoin d'un mentor et Patrick étant dans une période où il cherche ardemment un bras droit, le déclin entre eux se fait. Comme quoi, le hasard fait bien les choses!

Marc-Antoine devient à ce jour, la future jeunesse de demain, la relève. Depuis le début de la saison 2022, il est formé en continu par Patrick, à la fois sur le plan opérationnel et administratif. À ce jour, Marc-Antoine est rendu un rouage indispensable pour la réussite de l'entreprise. Petit à petit, il reprend le flambeau avec brio!

Aujourd'hui, outre les employés de bureau, **ENVIROSTABLE** compte entre 35 et 50 travailleurs saisonniers, soit une trentaine de travailleurs étrangers du Guatemala, Honduras et Mexique. La crise du manque de main d'œuvre qui sévit depuis plus de 10 ans n'aura laissé d'autre choix à **ENVIROSTABLE** que de se tourner vers d'autres alternatives pour pallier au manque d'employés. Toujours

avant-gardiste, c'est très tôt en 2010, que **ENVIROSTABLE** fait les démarches pour obtenir des T.E.T. (travailleurs étrangers temporaires). À cette époque, c'est un nouveau programme disponible à Service Canada peu connu. Depuis, un noyau de travailleurs étrangers temporaires revient d'année en année assurant ainsi le sain fonctionnement de l'entreprise et sa pérennité. Doté de chefs d'équipe d'expérience qui sont à l'emploi depuis pratiquement le début, **ENVIROSTABLE** a tous les éléments pour une réussite certaine.



**POUR UNE SOUMISSION  
LES CONTACTER AU :**

**514 298-7651  
info@envirostable.ca**



# PERSONNALITÉ D'AFFAIRES 2023

## Réjean Quintal

### GALA DE L'EXCELLENCE



M. Luc St-Cyr (personnalité d'affaires 2022 et président de l'ACQ Montérégie) et M. Réjean Quintal (gagnant de la personnalité d'affaires 2023) lors du Gala de l'Excellence 2023 de la Chambre de Commerce et d'Industrie du Haut-Richelieu



Credits : Rémy Bolly - CCIHR

Je suis très honoré d'avoir été nommé « Personnalité de l'année 2023 » par la Chambre de commerce et de l'industrie du Haut-Richelieu (CCIHR). L'hommage qui m'a été fait durant le Gala de l'excellence fut très émouvant.

## - GROUPE LML -

- **LML électrique a été fondée il y a 60 ans, en 1963 par messieurs Landry, Manny et Lord (LML).**
- **En 1981**, après l'obtention de mon diplôme, je me suis trouvé un emploi dans mon domaine d'étude chez LML.
- **J'y ai gravi les échelons jusqu'à ce que j'achète LML en 1995. Il y avait à ce moment-là, 7 employés.**
- **En 1997**, LML automatisation a été incorporée à LML.
- **En 2005**, un département civil/excavation (pour les travaux d'éclairage ainsi que les services électriques et communications aériennes et souterraines) y a été ajouté.
- **En 2010**, nous avons créé le département de mécanique industrielle pour les travaux d'entretien d'usines.
- **En 2016**, nous avons ajouté la mécanique de procédés à notre expertise pour les travaux d'usine de production d'eau potable et de traitement des eaux usées.
- **En 2013**, nous avons fusionné toutes nos divisions sous un seul nom: Le groupe LML. Suite à la fusion et dans le but d'offrir plus de services ainsi que plus d'options de contrats à des entrepreneurs généraux, nous avons agrandi le territoire que nous desservons à 250 km autour de nos bureaux situés à Saint-Jean-sur-Richelieu.

- **En 2018**, une nouvelle entité est née et nous l'avons nommé Energie Net Zéro. Cette filiale du Groupe LML a comme but de trouver une façon de réduire l'énergie des bâtiments existants de 50 % ou même de construire des bâtiments auto-suffisants en énergie. Le projet Net Zéro voit le jour. Avec Net Zéro, nous avons réussi à développer une expertise qui va nous permettre de réduire la consommation d'électricité des bâtiments tout en produisant de l'énergie. Nous cherchons aussi une façon de produire assez d'énergie afin d'utiliser les surplus pour les véhicules électriques.
  - **En 2019**, nous avons fait la construction d'un bâtiment Net Zéro. Les résultats sont impressionnants. Nous avons réussi à baisser la consommation d'énergie du bâtiment de 90 %.
- En 2023, Le Groupe LML compte maintenant plus de 160 employés dans 4 entreprises :**
- Le groupe LML Itee, Mire électrique, Complexe 360 et Energie Net Zéro.
- Cela nous permet d'offrir un service de haut niveau dans plusieurs domaines à nos clients. J'ai un petit penchant pour le développement durable. Mon objectif pour le futur est de déve-

## LAURÉAT

opper Énergie Net Zéro et de rendre notre expertise accessible au-delà des frontières.

**LML est un spécialiste pour moderniser l'industrie et innover dans plusieurs domaines.**

**Nous possédons deux brevets qui ont un lien à la production d'énergie et l'isolation des fenêtres. Ce sont des innovations qui vont révolutionner et permettre d'aller vers la neutralité Carbone.**

### LE GROUPE LML



450 347-1996 | groupe.lml.ca  
360 Bd du Séminaire N,  
St-Jean-sur-Richelieu, Qc, J3B 5L1

### RÉAMÉNAGEMENT DU CENTRE-VILLE DE LA VILLE DE GRANBY

Le Groupe LML intervient sur le projet d'envergure de réaménagement complet du centre-ville de la ville de Granby. Fort de son savoir-faire, le Groupe LML joue un rôle essentiel en apportant son expertise en génie civil et en électricité.



### TUNNEL VILLE-MARIE ET VIGER

Le Groupe LML intervient présentement sur le projet majeur de réfection des tunnels Ville-Marie et Viger. Lors de ce projet, notre rôle est d'assurer la modernisation et le remplacement des 37 ventilateurs d'extraction. À travers ce projet, le Groupe LML consolide sa réputation d'acteur clé dans les projets d'automatisation d'envergure.



### MODERNISATION INTERFACE SCADA ET PROGRAMMATION DU SYSTÈME DES FEUX DE VOIES DU PONT LAVIOLETTE À TROIS-RIVIÈRES

Le Groupe LML joue un rôle essentiel dans la remise en état du pont Lavoie à Trois-Rivières. Grâce à son savoir-faire en matière d'automatisation, le Groupe LML œuvre à la modernisation d'interfaces SCADA et de la programmation du système des feux de voies du pont Lavoie. Garantissant ainsi une gestion intelligente et efficace du trafic, tout en améliorant la sécurité, la fluidité et la gestion du pont.

### RÉAMÉNAGEMENT DE L'INTERSECTION RUE MARIE-VICTORIN / SORTIE AUTOROUTE 30

Le Groupe LML participe activement aux travaux de réaménagement de l'intersection de la rue Marie-Victorin avec l'ajout de nouveaux lampadaires et de feux de circulation. C'est ainsi que notre expertise contribue à l'amélioration de la mobilité et du confort urbain, tout en consolidant notre réputation dans les projets routiers.

### MISE À NIVEAU STATION DE POMPAGE CÔTE-DES-NEIGES

La ville de Montréal travaille avec le Groupe LML dans la rénovation intégrale de la station de pompage Côte-des-Neiges. Cette collaboration vise à moderniser et optimiser la station, démontrant ainsi la compétence d'expertise du Groupe LML dans ce domaine.



# Banquet de Noël

BLACK AND WHITE

**ACQ** Montérégie

125\$  
par  
personne  
taxes en sus

**Samedi**  
**2 décembre 2023**  
**Dès 18h**

Collège Militaire Royal  
15 Rue Jacques-Cartier Nord  
Saint-Jean-sur-Richelieu  
(Québec) J3B 8R8

Cocktail, canapés et repas 3 services  
1/2 bouteille de vin par personne



*Dancez avec le* **OFF THE WALL LIVE BAND**

## RÉSERVATION

**450 348-6114 poste 202**  
crochette@acqmonteregie.org

**UN SERVICE PROFESSIONNEL,  
RIGOUREUX ET ABORDABLE.  
DES SERVICES JURIDIQUES DIVERSIFIÉS.**

**AU SERVICE DES ENTREPRENEURS EN CONSTRUCTION**

Tél. 514 787-1836 | Téléc. 514 788-7714 | info@belanger-paradis.com  
www.belanger-paradis.com

**GCD ÉNERGIE**  
**VOS EXPERTS**  
en installation de bornes de recharge  
pour votre entreprise



- ✓ ÉTUDE DE FAISABILITÉ
- ✓ ANALYSE DE LA CONVERSION DE VOTRE FLOTTE AUX VÉHICULES ÉLECTRIQUES
- ✓ ACCOMPAGNEMENT POUR LES PROGRAMMES :
  - BRANCHÉ AU TRAVAIL
  - ÉCOCAMIONNAGE
  - TRANSPORTEZ VERT
- ✓ INSTALLATION CLÉ EN MAIN

**Votre projet pourrait être  
SUBVENTIONNÉ JUSQU'À 50 %\***

**GCD ÉNERGIE**  
c'est aussi :

- ✓ Adhésion CCQ / CMEQ / RBQ
- ✓ Certification auprès des grands fabricants de bornes
- ✓ Service de consultation
- ✓ Service personnalisé selon vos besoins
- ✓ Maximisation des subventions disponibles



Visitez **GCDENERGIE.COM**  
pour obtenir une soumission





## Travaux connexes ou nécessité de détenir une sous-catégorie de licence particulière?

Par : M<sup>e</sup> Tania Pinheiro avec la collaboration d'Alexandre Lebeau, étudiant

### SOMMAIRE

Le 15 juin 2023, la Cour supérieure du Québec rendait jugement dans l'affaire *9099-3593 Québec inc. (Inter-Projet) c. Ville de Saguenay*<sup>1</sup> portant sur un litige entourant l'adjudication d'un contrat pour la reconstruction d'un mur de soutènement. Selon Inter-Projet, classé deuxième plus bas soumissionnaire, la Ville de Saguenay (« Ville ») aurait erré en octroyant le contrat au plus bas soumissionnaire, Paul Pedneault inc. (« PPI »), alors que la soumission de ce dernier était non conforme puisqu'il ne détenait pas la sous-catégorie de licence nécessaire à l'exécution de travaux électriques. Or, le tribunal a conclu que la détention de la sous-catégorie de licence pour les travaux électriques n'était pas obligatoire puisque les travaux électriques à réaliser étaient connexes à la reconstruction du mur de soutènement.

### FAITS

En août 2021, la Ville lance un appel d'offres pour la reconstruction d'un mur de soutènement dans l'arrondissement de Chicoutimi. Inter-Projet dépose une soumission qui s'avère la deuxième plus basse après celle de PPI. Inter-Projet considère cependant que la soumission de PPI est non conforme puisque des travaux électriques d'alimentation temporaire des résidences et le déplacement de poteaux électriques sont prévus à même les plans et devis de génie civil, et que PPI ne détient pas la sous-catégorie de licence 1.7 nécessaire pour exécuter les travaux électriques visés par l'appel d'offres.

### JUGEMENT

La question centrale du litige était donc de déterminer si les travaux électriques annoncés aux documents d'appel d'offres étaient « connexes, nécessaires et sous-jacents » à la reconstruction du mur de soutènement ou si la sous-catégorie de licence 1.7 était nécessaire. **Après une analyse approfondie, le tribunal a conclu que ces travaux étaient essentiels à la réalisation du projet.** Les témoignages d'ingénieurs civils ont confirmé que le déplacement des poteaux électriques était indispensable pour mener à bien la refonte du mur. En effet, le déplacement des poteaux et les autres travaux d'électricité ne servaient à rien d'autre qu'à permettre la construction du mur de soutènement, qui nécessitait la livraison de matériaux à l'aide d'équipements ne pouvant fonctionner sans cette étape. Le tribunal a donc déterminé que les sous-catégories de licence détenues par PPI étaient suffisantes pour couvrir tout travail connexe. Il est également pertinent de souligner que, préférant se concentrer sur la connexité, le tribunal a rejeté l'argument voulant que les travaux électriques ne soient qu'accessoires au contrat, ne représentant que 0,5 % de la valeur totale des travaux.

**Le Tribunal a également conclu que, même s'il y avait eu faute de la Ville, Inter-Projet n'avait pas réussi à présenter de preuves probantes de son profit anticipé sur le projet, et donc, de ses dommages.** En effet, selon le tribunal, Inter-Projet s'est contentée de réclamer ce qu'elle espérait réaliser en y incluant son profit et ses frais d'administration, sans démonstration concrète de pertes réelles ou de profits réalisés sur des projets similaires.

### CONCLUSION

Dans son jugement, le tribunal rappelle que l'évaluation de la connexité entre les divers travaux doit se faire au cas par cas. Cependant, il faut garder à l'esprit que la notion de travaux similaires ou connexes se veut souple afin de permettre aux entrepreneurs de faire exécuter les travaux qui présentent un lien étroit avec ceux compris dans leur sous-catégorie de licence.

<sup>1</sup> 2023 QCCS 2272

## Programme exclusif aux membres ACQ ASSURANCE COLLECTIVE



### Bâtir sur du solide

Nous pouvons vous aider à bâtir un programme d'assurance collective personnalisé, à moindre coût, axé sur la prévention et le bien-être de vos employés.



Favorise la rétention et mobilisation des employés



Programme personnalisé et flexible selon vos besoins (dentaire facultatif)



Bonifie votre régime avec des économies récurrentes



Optimisation fiscale de votre régime



Possibilité d'un régime modulaire pour vos employés



Outil de gestion en ligne - administration simplifiée

Nos conseillers sont à votre disposition pour vous soutenir dans la réalisation d'un programme répondant à vos besoins.





# Loi 25

Depuis le 22 septembre 2022, des nouvelles obligations en matière de protection des renseignements personnels doivent être prises en considération dans le cadre de l'exploitation de vos entreprises, suivant la Loi modernisant des dispositions législatives en matière de protection des renseignements personnels<sup>1</sup> (« Loi 25 ») qui modifie notamment la Loi sur la protection des renseignements personnels dans le secteur privé<sup>2</sup> (« Loi sur le secteur privé »).

## RAPPEL

Les renseignements personnels sont ceux qui portent sur une personne physique et permettent de l'identifier. Ils sont confidentiels. Sauf pour certaines exceptions, ils ne peuvent être communiqués sans le consentement de la personne concernée. À titre d'exemple, le nom, adresse, nationalité ou origine ethnique, âge, état civil, antécédents médicaux, scolaires ou professionnels, transactions financières, numéros permettant d'identifier un individu (ex : NAS, Assurance-maladie, permis de conduire), etc.<sup>3</sup>

## DEPUIS SEPTEMBRE 2022, vous devez obligatoirement :

- ▶ Nommer un responsable de la protection des renseignements personnels au sein des entreprises. Vous devez publier le titre et les coordonnées du responsable sur le site Internet de l'entreprise ou, si vous n'avez pas de site, les rendre accessibles par tout autre moyen approprié<sup>4</sup>;
- ▶ Aviser la Commission d'accès à l'information du Québec (« Commission ») et les personnes concernées de tout incident de confidentialité impliquant un renseignement personnel présentant un risque sérieux de préjudice et de tenir un registre devant être fourni à la Commission sur demande<sup>5</sup>;

### ET NE POUVEZ PAS :

Communiquer des renseignements personnels, sans le consentement de la personne concernée, à des fins d'étude, de recherche ou de productions de statistiques<sup>6</sup> et dans le cadre d'une transaction commerciale<sup>7</sup>.

## SEPTEMBRE 2023

### À compter de cette date vous devrez obligatoirement :

1. Mettre en œuvre des politiques et des pratiques encadrant la gouvernance des renseignements personnels et publier des informations détaillées au sujet de celles-ci en termes simples et clairs sur le site internet de l'entreprise ou, si elle n'a pas de site, par tout autre moyen approprié<sup>8</sup>;
2. Publier une politique de confidentialité rédigée en des termes simples et clairs si vous recueillez par un moyen technologique des renseignements personnels et aviser les personnes concernées de ces mises à jour<sup>9</sup>;
3. Informer la personne concernée lorsqu'elle fait l'objet d'une décision fondée exclusivement sur un traitement automatisé<sup>10</sup>;
4. Informer la personne lors du recours à une technologie d'identification, de localisation ou de profilage et des moyens offerts pour activer ces fonctions<sup>11</sup>;
5. Détruire ou d'anonymiser des renseignements personnels<sup>12</sup>;
6. Réaliser une évaluation des facteurs relatifs à la vie privée lorsque la Loi l'exige, par exemple avant de communiquer des renseignements personnels à l'extérieur du Québec<sup>13</sup>;
7. Respecter les nouvelles règles entourant le consentement à la collecte, à la communication ou à l'utilisation des renseignements personnels<sup>14</sup>;
8. Respecter les nouvelles règles de communication de renseignements personnels sans le consentement de la personne concernée (exercice d'un mandat ou exécution d'un contrat de service ou d'entreprise)<sup>15</sup>;
9. Prévoir, par défaut, les paramètres assurant le plus haut niveau de confidentialité du produit ou du service technologique offert au public<sup>16</sup>;
10. Respecter les nouvelles exigences relativement au droit à la cessation de la diffusion, à la réindexation ou à la désindexation (ou droit à l'effacement ou à l'oubli)<sup>17</sup>;
11. Respecter les nouvelles conditions de communication des renseignements personnels à l'extérieur du Québec<sup>18</sup>;
12. Respecter les nouvelles conditions de communication des renseignements personnels facilitant le processus de deuil<sup>19</sup>;
13. Respecter les nouvelles conditions entourant la collecte de renseignements personnels concernant un mineur de moins de 14 ans<sup>20</sup>;

## SEPTEMBRE 2024

### En plus des obligations précédemment mentionnées, vous devrez à compter de cette date :

Communiquer les renseignements personnels recueillis à la personne visée par ces renseignements si elle en fait la demande, dans un format technologique et couramment utilisé.<sup>21</sup>

Étant donné l'importance des nouvelles obligations pour les entreprises, ces derniers devront faire l'examen de leurs pratiques actuelles, identifier les écarts et mettre en place les modifications requises pour assurer leur conformité à la Loi sur le secteur privé.

1 Chapitre 25

2 P-39.1

3 Cette liste est non exhaustive. Attention, un renseignement qui ne permet pas d'identifier un individu en lui-même peut constituer un renseignement personnel si, jumelé à d'autres renseignements, il peut être utilisé pour identifier un individu.

4 Loi sur la protection des renseignements personnels dans le secteur privé, art. 3.1

5 LP, art. 3.5 à 3.8

6 Ibid., art. 21, 21.0.1 et 21.0.2

7 Ibid., art. 18.4

8 LP, art. 3.2 et 8.2

9 Ibid., art. 8.2

10 Ibid., art. 12.1

11 Ibid., art. 8.1

12 Ibid., art. 23

13 Ibid., art. 3.3 et 17

14 Ibid., art. 12 et 14

15 Ibid., art. 18.4, 20 et 21

16 Ibid., art. 9.1

17 Ibid., art. 28.1

18 Ibid., art. 17

19 Ibid., art. 40.1

20 LP, art. 4.1

21 Ibid., art. 27

Direction des affaires juridiques de l'ACQ

514 354-8249, poste 2412



5319

1350 HEURES • ENVIRON 14 MOIS

École professionnelle de Saint-Hyacinthe

**EPSH**

# Je choisis... CHARPENTERIE-MENUISERIE

## > Principales tâches

- Construire des coffrages à béton, des charpentes de bois, des cloisons métalliques.
- Effectuer des travaux de menuiserie, d'assemblage, d'érection et de réparation de pièces de bois ou de métal.
- Faire des travaux de finition intérieure et extérieure ou des travaux d'aménagement.

## > Intérêts et aptitudes

- Attrait pour le travail manuel
- Dextérité manuelle
- Sens de l'organisation et de l'initiative
- Patience et minutie
- Habileté à travailler en équipe

## > Profession visée

- Charpentier-menuisier, charpentière-menuisière

## > Milieux de travail

- Chantiers de construction des secteurs résidentiel, commercial et industriel
- Entreprises de construction et de rénovation
- Usines de maisons préfabriquées
- Organismes gouvernementaux, publics ou parapublics

## > Conditions d'admission

- Être titulaire d'un diplôme d'études secondaires (DES) ou de son équivalent reconnu. **OU**
- Avoir au moins 16 ans au 30 septembre et avoir obtenu les unités de 4e secondaire en français, anglais et mathématique, ou des apprentissages reconnus équivalents. **OU**
- Avoir au moins 18 ans au moment de l'entrée en formation et posséder les préalables fonctionnels, soit la réussite du test de développement général (TDG) ainsi que les préalables spécifiques, ou des apprentissages reconnus équivalents.

## > Particularité

Le certificat de compétence apprenti délivré par la Commission de la construction du Québec est conditionnel, entre autres, à l'obtention du diplôme d'études professionnelles. L'accès aux chantiers de construction commerciaux et industriels demeure limitée aux personnes détenant un certificat de compétence ou de compétence apprenti selon la Loi sur les relations du travail, la formation professionnelle et la gestion de la main-d'œuvre dans l'industrie de la construction.

## > Compétences du programme

	H
01. Se situer au regard du métier et de la démarche de formation	15
02. Prévenir les atteintes à la santé, à la sécurité et à l'intégrité physique sur les chantiers de construction	30
03. Utiliser des outils manuels et des outils portatifs électriques pour effectuer des assemblages	75
04. Traiter de l'information liée à des plans, à des devis et à des croquis	90
05. Effectuer des calculs relatifs à la planification	45
06. Effectuer des opérations d'alignement et de nivellement	60
07. Effectuer des activités d'échafaudage, de levage et de manutention	45
08. Fabriquer et installer l'ameublement et les accessoires de finition	90
09. Construire des coffrages d'empâtements, de murs de fondation et de murs de béton	105
10. Effectuer des activités liées à la pose de fondations profondes	30
11. Construire des coffrages de colonnes, de poutres, de dalles et d'escaliers de béton	105
12. Construire des charpentes de planchers	60
13. Construire des charpentes de murs	90
14. Construire des toitures	105
15. Effectuer des travaux d'isolation, d'insonorisation et de ventilation	45
16. Effectuer des travaux de finition extérieure	105
17. Effectuer des travaux de finition intérieure	120
18. Construire des escaliers de bois	120
19. Préparer son intégration au marché du travail	15

**TOTAL**

**1350 heures**

**EPSH** ÉCOLE PROFESSIONNELLE DE SAINT-HYACINTHE

CENTRE DE SERVICES SCOLAIRE DE SAINT-HYACINTHE

## PROGRAMMES DE CONSTRUCTION OFFERTS À L'EPSH

BRIQUETAGE-MAÇONNERIE	+
CHARPENTERIE-MENUISERIE	+
DESSIN DE BÂTIMENT	+
ÉLECTRICITÉ	+
PLÂTRAGE	+
PLOMBERIE ET CHAUFFAGE	+
GESTION D'UNE ENTREPRISE DE LA CONSTRUCTION (ASP)	+

La description

des programmes de construction se fera dans nos prochaines éditions.

Restez à l'affût!

ÉCOLE PROFESSIONNELLE de SAINT-HYACINTHE

## DES QUESTIONS?

Pour plus d'informations générales concernant l'EPSH

450 773-8400 poste 6620

1455, boul. Casavant Est  
Saint-Hyacinthe (Québec) J2S 8S8

[epsh.qc.ca](http://epsh.qc.ca)



Source : Annick Bernard, coordonnatrice service d'accueil et d'admission

**TREMBLANT**

EN VENTE JUSQU'AU 7 DÉCEMBRE 2023

## BILLETS SKIMAX

**84\$**

par billet  
jusqu'au 26 octobre

**88\$**

par billet  
à partir du 27 octobre

Tarif régulier 135\$ / billet

Entièrement transférables, de personne à personne.

**RABAIS ALLANT JUSQU'À 38% SUR VOS BILLETS DE SKI.**

Billets valables durant la saison de ski 2023/24, sauf du 27 décembre 2023 au 4 janvier 2024 et du 17 au 22 février 2024.

Pour connaître votre code promotionnel [acq.org](http://acq.org)

**ACQ** Montérégie



**Action**  
solutionconseil.ca

**Distributeur**  
Équipements · Fournitures · Sinistre · Construction

La référence en équipement de protection, équipements et produits pour la décontamination, l'après-sinistre, sanitaire, restauration etc. ...

Service hors pair, nous sommes également ouverts au public.

745, Grand Bernier N, local 6 | Saint-Jean-sur-Richelieu | 833 266-7345 | info@solutionconseil.ca



REVÊTEMENTS MURAUX  
**SPEC** inc.

Secteur  
COMMERCIAL  
INSTITUTIONNEL

**Entrepreneur spécialisé  
en revêtements métalliques**

- Produits d'une grande qualité
- Service hors pair

450-281-1001  
murauxspec.com  
administration@murauxspec.com

MEMBRE DE L'ACQ  
\*RABAIS DE 10%

**NOUVEAU SERVICE !**

IMPRESSION DE CARTES D'AFFAIRES PERSONNALISÉES À VOTRE IMAGE

Délai rapide
 Graphisme disponible
 Livraison

Pour information  
450 638-2005 poste 121  
stecatherine@acqmonteregie.org

**ACQ**  
Montérégie

\*Sous condition d'apposer la mention "Membre de l'ACQ" sur la carte

# Sous le soleil de l'hémisphère Nord

Depuis le début de l'été, nous vivons avec les conséquences d'événements inhabituels aussi bien au Québec que dans l'ensemble de l'hémisphère Nord : feux de forêt d'une ampleur inégalée, orages violents avec pluie torrentielle, tornade, vague de chaleur, etc.

Les experts associent, au moins en partie, ces événements extrêmes aux changements climatiques. Il semble cependant que ce soit loin d'être terminé. Le sixième et plus récent rapport du Groupe intergouvernemental d'experts sur l'évolution du climat (GIEC), publié à ce jour en anglais seulement, est éloquent.

Les observations de 1900 à 2020 et les projections pour 2021-2100 montrent à quel point le climat s'est modifié depuis la période préindustrielle (1850-1900) et que

cette modification risque d'affecter différemment les membres des générations nés en 1950, 1980 et 2020. **Il en résultera ainsi une forme d'iniquité générationnelle. Selon ces données, les jeunes nés en 2020 et dans les années suivantes vivront vraisemblablement dans un monde beaucoup plus chaud.** Malgré elle, la jeunesse actuelle se trouve et se trouvera grandement touchée par les changements climatiques. **Les jeunes vivront des canicules plus nombreuses et plus longues, des températures extrêmes et devront vivre avec d'autres conséquences insoupçonnées.**

Pour illustrer, il est démontré que nous faisons moins d'exercice extérieur lorsqu'il fait chaud. Ainsi, le fait de s'entraîner à l'extérieur décroît rapidement lorsque la température devient extrême.



Crédits : Envato

En effet, qui a le goût de courir et s'entraîner à l'extérieur une journée de chaleur accablante ou de smog? La baisse de l'entraînement à l'extérieur n'est cependant pas compensée par un entraînement à l'intérieur. Ainsi, la pratique régulière de l'exercice physique pourrait être mise à mal au cours des prochaines années, ce qui aurait certainement des effets sur la santé globale de la population.

**Il convient donc de travailler tous ensemble afin de tenter d'alléger l'impact des changements climatiques sur tous et toutes, dès maintenant. Il en va de notre qualité de vie et de notre avenir.**

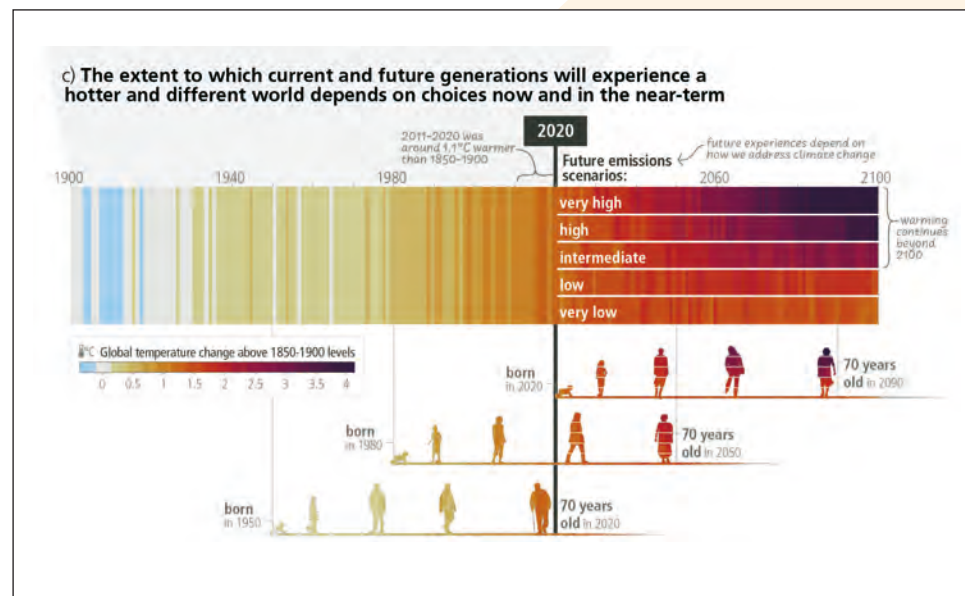
<sup>1</sup>www.lapresse.ca/actualites/sciences/2023-07-02/evolution-de-la-race-humaine/ce-que-le-climat-pourrait-changer.php

## DES QUESTIONS?

Contactez Martin Bouchard, B.Sc., M.A., Ambassadeur Fitwel, Directeur général adjoint, Vincent Ergonomie, président du comité des communications de Bâtiment durable Québec

Suivez les actualités de Bâtiment durable Québec sur Facebook et LinkedIn

batimentdurable.ca





# Recette d'Automne

Vous aimez cuisiner? Voici une recette saine et délicieuse signée Isabelle Huot Docteure en nutrition



## ÉCHINE DE PORC CONFITE, RIGATONI ET COURGE FONDANTE

### INGRÉDIENTS

- 15 ml (1 c. à soupe) d'huile de caméline torréfiée Oliméga
- 1 kilo (2,2 livres) d'échine de porc
- 3 gros oignons, épluchés et coupés en morceaux
- 1 gousse d'ail, écrasée
- 1 feuille de laurier
- 1 branche de thym frais
- 250 ml (1 tasse) de bouillon de poulet sans sel ajouté

### COURGE FONDANTE

- 1 courge butternut, épluchée et coupée en tranches épaisses
- 15 ml (1 c. à soupe) d'huile d'olive Stefano Faïta
- 60 ml (1/4 tasse) de levure nutritionnelle
- 15 ml (1 c. à soupe) d'huile de caméline torréfiée Oliméga
- 5 ml (1 c. à thé) de sirop d'érable

### PERSILLADE

- 250 ml (1 tasse) de feuilles de persil
- 1 échalote verte, ciselée
- 1 oignon vert, ciselé
- 45 ml (3 c. à soupe) de graines de citrouille
- 5 ml (1 c. à thé) de graines de caméline torréfiées
- Filet d'huile de caméline torréfiée
- Sel et poivre au goût

### PÂTES

- 1 livre (500 g) de pâtes (mezzi rigatoni), cuites al dente Stefano Faïta
- 80 ml (1/3 tasse) de fromage cheddar, coupé en petits morceaux

Portions : 8 Préparation : 15 minutes Cuisson : 2 heures

Calories : 550 Glucides : 63 g Lipides : 15 g Fibres : 5 g Protéines : 39 g

## \* OFFRE EXCLUSIVE AUX MEMBRES DE L'ACQ MONTÉRÉGIE

Si vous êtes plus du type repas prêt à manger et manquez de temps pour la cuisine, Isabelle Huot Docteure en nutrition vous propose **UN RABAIS PRIVILÈGE** applicable sur toute commande de 100\$ et plus sur sa boutique en ligne : [www.isabellehuot.com](http://www.isabellehuot.com)

Vous pourrez choisir entre une vaste gamme de repas, des collations pratiques et délicieuses, des desserts et plus encore! UTILISEZ LE CODE PROMO ACQ10 POUR COMMANDER ET ÉCONOMISER!



Isabelle  
**huot**  
DOCTEURE  
EN NUTRITION

Envie de manger sainement en découvrant ma gamme de produits?



\* OFFRE EXCLUSIVE AUX MEMBRES DE L'ACQ  
Utilisez le code promo et bénéficiez de 10\$ de rabais pour chaque tranche de 100\$ d'achat.

Nom utilisateur : ACQ  
Code rabais : ACQ10

### DES QUESTIONS?

1 877 761-5456  
[isabellehuot.com](http://isabellehuot.com)

Suivez-moi sur





**1 Protection des issues contre l'incendie**

Fiche technique 9.9.4.2

Dans un mur d'escalier d'issue, il est permis de faire des ouvertures et de faire circuler des conduits ou des câbles électriques si ces éléments sont destinés à desservir la cage d'escalier uniquement?

- A) VRAI
- B) FAUX

**2 Béton : Les normes**

Fiche technique 9.3.1

Quel est le temps maximum à partir du malaxage avant la livraison de béton et sa mise en place?

- A) 80 minutes
- B) 120 minutes
- C) 160 minutes

**3 Condensation dans les vides de construction sous toit**

Fiche technique 9.19.1

Le ratio de la ventilation pour toit plat est de : 1/150?

- A) VRAI
- B) FAUX

**4 Efficacité énergétique 1/5 :**

Fiche technique 1.1

Le chapitre (1.1) sur l'efficacité énergétique s'applique à un bâtiment résidentiel de moins de 600m2 et de moins de 3 étages?

- A) VRAI
- B) FAUX

**5 Logements adaptables et minimalement accessibles**

Fiches techniques 3.8.4 et 3.8.5

Les logements adaptables devront être pourvus d'un parcours sans obstacles se prolongeant de la porte d'entrée jusqu'au balcon. Qu'elle est la surface dégagée nécessaire?

- A) 1000 mm
- B) 1250 mm
- C) 1500 mm

**6 Avertisseur de fumée**

Fiche technique 9.10.19.1

L'article 3.2.4.20 impose des avertisseurs visuels en plus des avertisseurs sonores. Quel est le niveau sonore produit par la musique?

- A) 40dBA
- B) 75dBA
- C) 100dBA



1. Réponse : A - 2. Réponse : B - 3. Réponse : A - 4. Réponse : B - 5. Réponse : C - 6. Réponse : C

Crédit : Envato

# Relaxer avec l'ACQ Montérégie

## LABYRINTHE, TROUVE LE CHEMIN!



## SUDOKU 9X9

	2		5	8				
1						9	4	
		8	1	9	2			
	5			1	4			
	3		7				5	
		2	4	5	6			
						1	2	
	3			6	5	8	9	
9			8	3				

Résultat en page 4

## COMBIEN Y A-T-IL DE TRIANGLES DANS L'IMAGE?



+  
+  
+  
+  
+  
TOTAL =

Crédits : Envato



# BABILLARD

## de l'ACQ Montérégie

**ACQ**  
Montérégie



### Party d'été

Un bel après-midi attendait les employés de l'ACQ Montérégie à la marina St-Tropez pour souligner le début des vacances! Le beau soleil et la pluie ont donné le ton pour les 2 semaines qui ont suivi!

### Jardins à l'ACQ

Tomates, piments, fines herbes, haricots, fraises, radis, concombres, etc... Voici ce qui pousse dans nos jardins à l'ACQ Montérégie grâce à nos jolis bacs qui proviennent du Boot Camp Construction. Merci encore!



SAMEDI 2  
DÉCEMBRE  
2023

Banquet de  
Noël  
BLACK AND WHITE

### Banquet de Noël BLACK & WHITE

Samedi 2 décembre 2023

L'événement tant attendu des fêtes est de retour une fois de plus cette année. Venez en grand nombre célébrer avec vos employés sans avoir le trac de tout organiser. Ne tardez pas pour réserver vos places!

### À SAVOIR SUR LA FORMATION CONTINUE OBLIGATOIRE

QU'ARRIVE-T-IL SI LE RÉPONDANT NE DÉCLARE PAS ASSEZ D'HEURES AVANT LA DATE LIMITE DU 31 MARS 2024?



Le répondant perd les qualifications et n'aura plus le droit d'agir à titre de répondant. L'entreprise pourra alors perdre le droit d'effectuer les travaux liés à sa sous-catégorie et même perdre sa licence.

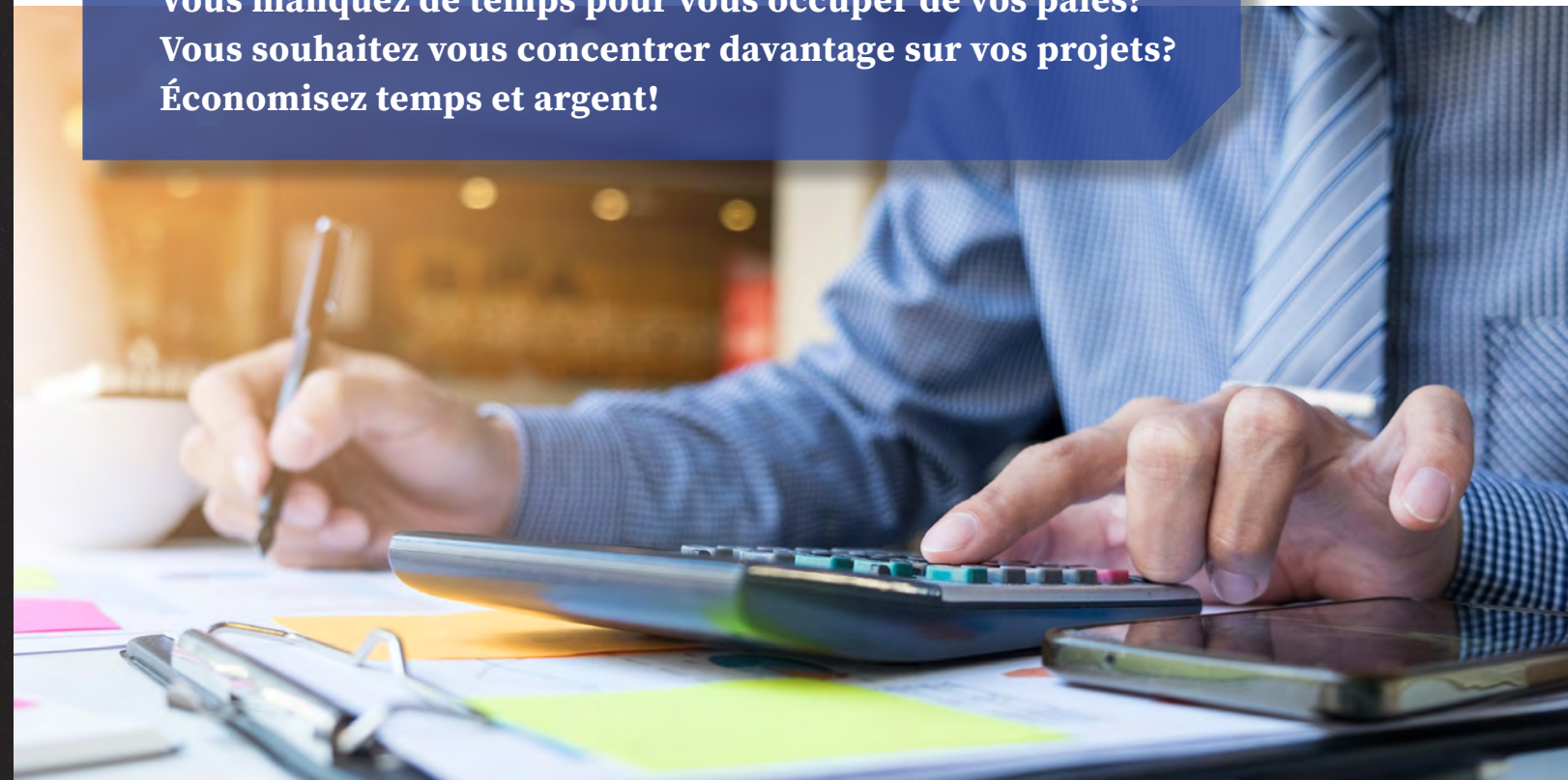
RECONNUE  
RBQ • CMMTQ • CMEQ



## SERVICE DE PAIE ON CALCULE TOUT POUR VOUS!

**ACQ**  
Montérégie

Vous manquez de temps pour vous occuper de vos paies?  
Vous souhaitez vous concentrer davantage sur vos projets?  
Économisez temps et argent!



#### Des services personnalisés selon vos besoins :

- Salaire hebdomadaire
- Dépôt direct
- Journal mensuel des salaires
- Rapport DAS et CCQ
- Cessation d'emploi
- Masse salariale RBQ (électriciens)
- Déclaration de la masse salariale CNESST
- Relevés 1 et T-4 en fin d'année

#### SAVIEZ-VOUS QUE ?

En collaboration avec l'ACQ - Outaouais - Abitibi - Nord-Ouest du Québec, nous pouvons désormais offrir le service de paie bilingue personnalisé aux entrepreneurs de la province de l'Ontario!

#### COÛT HEBDOMADAIRE / EMPLOYÉ

Nombre d'employés	Tarifs
1 à 4 employés	7,00 \$
5 à 9 employés	6,00 \$
10 à 19 employés	5,00 \$
20 à 29 employés	4,00 \$
30 employés et plus	3,50 \$
Talon de paie sécurisé	0,60 \$

Tarifification sur une base mensuelle. Des frais additionnels peuvent s'ajouter. Tarif minimal de 25,00 \$ par mois exigé.



**Stéphanie Patenaude**  
Chef de service - paie  
1 866 220-7293 (sans frais)  
acqpaye@acqmonteregie.org



# C'EST OBLIGATOIRE

EN SAVOIR PLUS

[acq.org/formation-continue-obligatoire](https://acq.org/formation-continue-obligatoire)

 **RECONNUE**  
RBQ • CMMTQ • CMEQ

**ACQ** ASSOCIATION DE  
LA CONSTRUCTION  
DU QUÉBEC



**1 8 0 jours**

**avant la date limite**

## 3 manières de compléter vos formations

En classe dans nos 4 succursales • En ligne • Webinaire à votre rythme

## Répondants ETC!

Vous avez jusqu'au **31 mars 2024**  
pour vous conformer aux nouvelles exigences de la RBQ.

Faites votre choix et inscrivez-vous dès maintenant  
[acq.org/formation-continue-obligatoire](https://acq.org/formation-continue-obligatoire)



Montréal